

NON È ANDATO TUTTO BENE

Sanità Lombarda: tutto da rifare!

Come ripensare il sistema sanitario lombardo dopo l'emergenza COVID - 19?

Moderata:

Paola Gobbi, infermiera in ATS Brianza

Partecipano:

Giuseppe Imbalzano, medico

Vanna Avoleda, Pres. Ass. medici Sesto

Silvana Gangi, medico

Con la partecipazione di un Dirigente
infermieristico AUSL Piacenza

Conclude:

Carmela Rozza, consigliera regionale PD

Sabato
12 dicembre
Ore 16:00



LIVE

In Live su
PD Sesto
PD Cinisello



Con i saluti dei Segretari cittadini

Partito Democratico

Giuseppe Imbalzano

Cos'è successo?



| STATO | POPOLAZIONE | CASI | CASI PER MILIONE DI ABITANTI (IN %) | DECESSI TOTALI | % DECESSI SU CASI (Letalità) | DECESSI PER MILIONE DI ABITANTI (Mortalità) |
|----------------|-------------------|------------------|---|----------------|------------------------------|---|
| BELGIO | 11.610.138 | 584.857 | 5,0% | 17.033 | 2,91% | 1.467 |
| SPAGNA | 46.762.171 | 1.699.145 | 3,6% | 46.252 | 2,72% | 989 |
| ITALIA | 60.425.469 | 1.688.939 | 2,8% | 58.852 | 3,48% | 974 |
| UK | 68.030.932 | 1.690.432 | 2,5% | 60.617 | 3,59% | 891 |
| FRANCIA | 65.332.377 | 2.268.552 | 3,5% | 54.767 | 2,41% | 838 |
| SVEZIA | 10.124.832 | 278.912 | 2,8% | 7.067 | 2,53% | 698 |
| ROMANIA | 19.184.967 | 500.273 | 2,6% | 12.052 | 2,41% | 628 |
| SVIZZERA | 8.680.292 | 344.497 | 4,0% | 5.292 | 1,54% | 610 |
| UNGHERIA | 9.650.310 | 238.056 | 2,5% | 5.513 | 2,32% | 571 |
| OLANDA | 17.150.324 | 543.924 | 3,2% | 9.623 | 1,77% | 561 |
| POLONIA | 37.829.666 | 1.041.846 | 2,8% | 19.359 | 1,86% | 512 |
| PORTOGALLO | 10.184.535 | 312.553 | 3,1% | 4.803 | 1,54% | 472 |
| AUSTRIA | 9.027.273 | 297.245 | 3,3% | 3.651 | 1,23% | 404 |
| UCRAINA | 43.625.879 | 787.891 | 1,8% | 13.195 | 1,67% | 302 |
| GERMANIA | 83.893.027 | 1.146.641 | 1,4% | 18.568 | 1,62% | 221 |
| | | MEDIE | 3,0% | (N.A.) | 2,2% | 676 |
| Aggiornamento: | | 04/12/2020 | https://www.worldometers.info/coronavirus/ | | | |

Sopra la media

Sotto la media

<https://www.milanocittastato.it/coronavirus/%F0%9F%94%B4-coronavirus-lincredibile-record-della-lombardia-il-resto-ditalia-meglio-di-svezia-e-olanda/>

| venerdì 8 maggio 2020 | | | | | | |
|-----------------------|------------------------|------------|--------|-------|--------------------------|----------|
| | | Contagiati | Morti | % | Morti x Milione abitanti | abitanti |
| 1 | Lombardia | 80.723 | 14.839 | 18,4% | 1.469 | 10,1 |
| 2 | Belgio | 52.011 | 8.521 | 16,4% | 735 | 11,6 |
| 3 | Spagna | 260.117 | 26.299 | 10,1% | 562 | 46,8 |
| 4 | Italia | 217.185 | 30.201 | 13,9% | 500 | 60,5 |
| 5 | UK | 211.364 | 31.241 | 14,8% | 460 | 67,9 |
| 6 | Francia | 174.791 | 26.230 | 15,0% | 402 | 65,3 |
| 7 | Svezia | 25.265 | 3.175 | 12,6% | 314 | 10,1 |
| 8 | Olanda | 42.093 | 5.359 | 12,7% | 313 | 17,1 |
| 9 | Italia senza Lombardia | 136.462 | 15.362 | 11,3% | 305 | 50,4 |
| 10 | USA | 1.308.602 | 77.904 | 6,0% | 235 | 331,0 |
| 11 | Svizzera | 30.207 | 1.810 | 6,0% | 209 | 8,7 |
| 12 | Canada | 66.313 | 4.567 | 6,9% | 121 | 37,7 |
| 13 | Portogallo | 27.268 | 1.114 | 4,1% | 110 | 10,1 |
| 14 | Germania | 170.090 | 7.439 | 4,4% | 89 | 83,8 |
| 15 | Iran | 104.691 | 6.541 | 6,2% | 78 | 83,9 |
| 16 | Brasile | 140.023 | 9.600 | 6,9% | 45 | 212,6 |
| 17 | Turkey | 135.569 | 3.689 | 2,7% | 43 | 86,5 |
| 18 | Russia | 187.859 | 1.723 | 0,9% | 12 | 145,9 |
| 19 | S.Korea | 10.822 | 256 | 2,4% | 5 | 51,3 |
| 20 | CINA | 82.886 | 4.633 | 5,6% | 3 | 1671,0 |

Fonte: Biagio Privitera

In questa elaborazione grafica fatta da Biagio Privitera, il tasso di mortalità della Lombardia confrontato con quello dei diversi paesi del mondo. Si può vedere anche come cambia il ranking dell'Italia se si toglie dal computo l'impatto della Lombardia.

| Stato/Regione | Abitanti (dati 2020)* | Deceduti per COVID-19*** | Tasso di decessi per per COVID-19 per 1000 abitanti |
|---------------|-----------------------|--------------------------|---|
| Gran Bretagna | 66040229** | 55935 | 0,847 |
| Germania | 83783945 | 14635 | 0,175 |
| Spagna | 46754783 | 43668 | 0,934 |
| Olanda | 17134873 | 9111 | 0,532 |
| Belgio | 11589615 | 15775 | 1,361 |
| Francia | 65273512 | 45738 | 0,701 |
| Italia | 60461827 | 51306 | 0,849 |
| Lombardia | 10.060.574*** | 20850 | 2,072 |

* Fonte: <https://www.populationpyramid.net/it/>

** Dato 2017

*** Fonte: www.regione.lombardia.it › portal › scopri-la-lombardia

**** Fonte: Jhon Hopkins University, <https://coronavirus.jhu.edu/map.html>

aggiornato al 24/11/2020 ore 7,27 PM

Variazione percentuale dei decessi 2020 rispetto alla media dei 5 anni precedenti

| | gen | feb | mar | apr | mag | giu | lug | ago |
|-----------------------|--------|--------|--------|--------|-------|-------|--------|-------|
| Abruzzo | -11,7% | -0,6% | 13,5% | 15,4% | 0,1% | -5,0% | -10,5% | -5,9% |
| Basilicata | -15,1% | 3,0% | -4,6% | 9,8% | 3,9% | -6,0% | -8,0% | -2,2% |
| Calabria | -10,4% | -7,2% | 3,4% | 6,9% | 2,4% | 0,8% | -2,1% | 4,9% |
| Campania | -8,9% | -2,4% | 1,1% | 1,3% | -5,9% | -4,7% | -3,6% | -4,2% |
| Emilia-Romagna | -10,9% | -1,4% | 69,1% | 52,9% | 3,4% | 3,2% | 0,7% | 1,7% |
| Friuli-Venezia Giulia | -3,8% | -5,8% | 12,3% | 20,3% | -9,4% | -6,4% | -4,2% | 0,4% |
| Lazio | -11,2% | -5,4% | 2,6% | 3,6% | -3,7% | -5,4% | -1,8% | -4,9% |
| Liguria | -17,6% | -9,9% | 53,5% | 62,0% | 5,6% | -3,7% | -6,1% | -2,8% |
| Lombardia | -11,2% | 0,6% | 191,2% | 117,1% | 12,2% | 0,6% | -4,9% | 0,0% |
| Marche | -9,9% | -3,2% | 43,7% | 35,1% | -0,7% | 3,8% | -0,5% | 5,4% |
| Molise | -19,2% | -11,1% | 2,8% | 1,5% | 3,5% | 4,4% | -5,0% | -3,7% |
| Piemonte | -16,5% | -5,0% | 52,8% | 76,6% | 9,6% | -3,6% | -8,3% | -5,8% |
| Puglia | -7,0% | -0,7% | 11,5% | 15,7% | 1,7% | 5,3% | 0,3% | 5,6% |
| Sardegna | -4,4% | -2,1% | 11,2% | 10,7% | -2,2% | -4,8% | 3,9% | 5,4% |
| Sicilia | -9,3% | -9,4% | -0,6% | 2,4% | -1,1% | -6,1% | -4,0% | 5,5% |
| Toscana | -11,0% | -5,2% | 12,8% | 18,3% | -5,8% | -2,4% | -1,6% | 6,2% |
| Trentino-Alto Adige | -10,6% | 4,7% | 62,2% | 72,6% | 9,0% | 1,1% | 1,4% | 6,2% |
| Umbria | -12,2% | -4,7% | 8,4% | 1,4% | -6,2% | -1,1% | -8,7% | 6,0% |
| Valle d'Aosta | -20,0% | 0,2% | 52,8% | 70,3% | -1,8% | -1,1% | -16,1% | 19,6% |
| Veneto | -6,5% | -2,9% | 21,4% | 30,4% | 4,1% | 1,8% | 1,7% | 3,6% |
| Totale | -10,6% | -3,5% | 47,2% | 39,2% | 2,1% | -1,5% | -3,0% | 0,8% |

Covid-19 in numbers

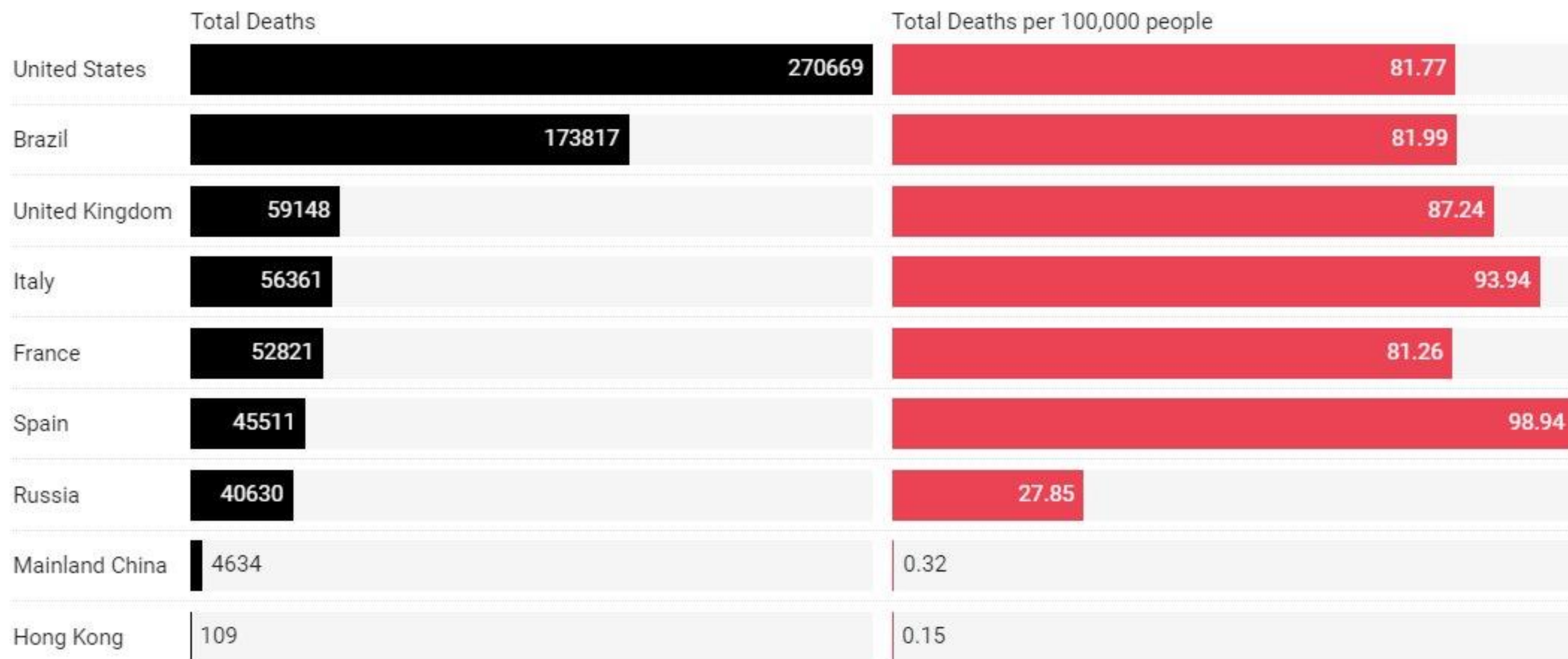
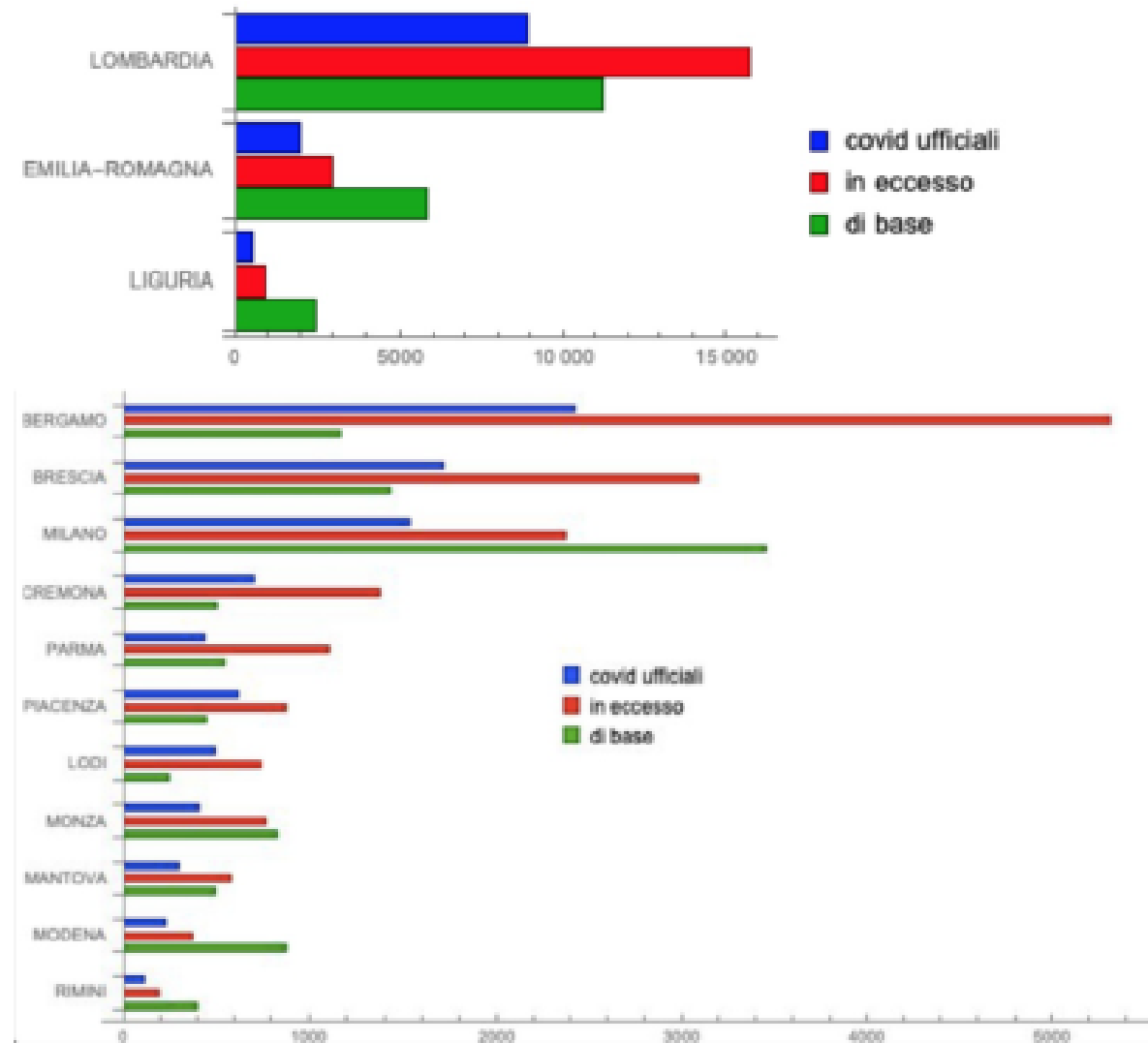


Chart: SCMP • Source: Johns Hopkins University, WHO and health authorities • [Get the data](#) • Created with [Datawrapper](#)

Ultimo aggiornamento: 2 dicembre, 9:47

Come possiamo constatare, nelle province più critiche si sono manifestate le casistiche con maggiore divaricazione tra casi certificati e decessi in eccesso.



Cos'è mancato?

*IL Piano
Pandemico
(e la relativa organizzazione)*

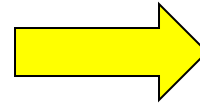
Chi sono gli attori?



Organizzazione

Unità di crisi

Protezione civile



Prefetto

***ASL, ospedali, strutture sanitarie, MMG,
servizi sociosanitari, comuni, provincia...***

Coordinamento con strutture e servizi territoriali

Pandemia senza copertura vaccinale

Domicilio

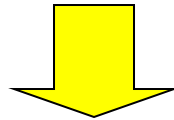
MMG + continuità assistenziale (Usca)

Infermieri

Volontari, CRI, associazioni varie

Malati a domicilio

x ricoveri → 30 giorni d.m.



circa xy ricoveri/giorno

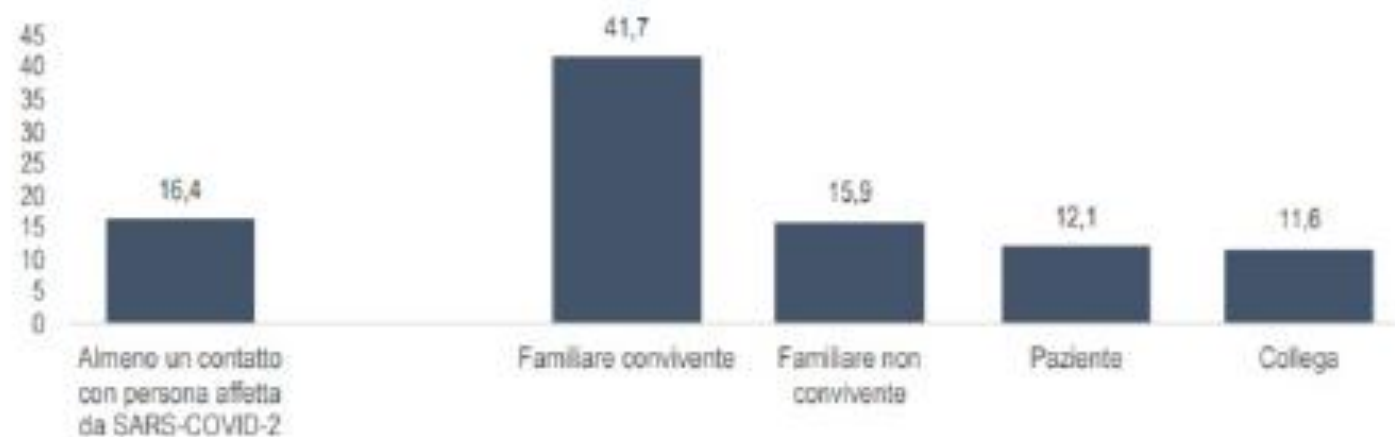
Prevenzione della diffusione del virus nell'ambiente

- a) **Informazione sulle misure preventive**
 - medici
 - popolazione
- b) **Ridurre gli spostamenti, evitare la frequentazione di luoghi affollati**
- c) **Gestione dei contatti a rischio**

Gestione del malato

- a) Definizione della soglia di gravità**
- b) Reparti/ospedali (netta separazione malati infettivi e acuti- cronici)**
- c) Assistenza domiciliare (netta separazione tra infetti e non infetti)**
- d) RSA/IDR**
- e) Reclutamento personale e rete socio assistenziale**
- f) Ricoveri multipli a domicilio**
- g) Alberghi, pensioni, altro**

FIGURA 2. TASSI DI SIEROPREVALENZA PER CONTATTI AVUTI CON PERSONE AFFETTE DA SARS-CoV-2 E TIPO DI RELAZIONE



Fonte: Istat-Ministero della Salute, Indagine di sieroprevalenza sul SARS-CoV-2, Anno 2020 (dati provvisori).

| Sieroprevalenza più elevata della media | | | |
|---|-----|-----|------|
| Altre regioni del Centro Nord | 1,2 | 0,2 | 2,2 |
| Mezzogiorno | 0,9 | 0,2 | 1,5 |
| Occupati non sospesi Sanità | | | |
| Regioni del Centro Nord con sieroprevalenza più elevata della media | 9,8 | 6,5 | 13,1 |
| Altre regioni del Centro Nord | 2,5 | 0,9 | 4,1 |
| Mezzogiorno | 1,4 | 0,6 | 2,2 |
| Occupati non sospesi, altro | | | |
| Regioni del Centro Nord con sieroprevalenza più elevata della media | 4,6 | 3,9 | 5,4 |

La comunicazione



ROBERTO BURIONI
 «In Italia siamo tranquilli, il virus non c'è. Il rischio è zero, preoccupatevi dei fulmini»
 2 febbraio



MARIA RITA GISMONDO
 «Si è scambiata un'infezione appena più seria di un'influenza per una pandemia»
 23 febbraio



FABRIZIO PULVIRENTI
 «L'epidemia influenzale è ben più grave e diffusibile rispetto al Coronavirus»
 27 febbraio



ILARIA CAPUA
 «Questo virus è molto meno aggressivo di tante infezioni che conosciamo»
 27 febbraio



FABRIZIO PREGLIASCO
 «È difficile che un soggetto asintomatico, contagi in modo significativo un'altra persona»
 12 marzo



MATTEO BASSETTI
 «Non bisogna fare nulla (per difendersi dal virus, ndr). Certo, non serve mettersi le mascherine»
 26 febbraio



GIOVANNI DI PERRI
 «Quello che stiamo affrontando è un fenomeno infettivo simile all'influenza: frequente e banale»
 23 febbraio



GIOVANNI MAGA
 «Nelle prossime tre settimane, gli infettati in Cina guariranno e quindi potrebbero azzerarsi i nuovi casi»
 19 febbraio



MASSIMO GALLI
 «L'avanzata a livello globale è molto bassa. In Italia il virus non si diffonderà»
 10 febbraio



FILIPPO LUCIANI
 «Il Coronavirus è meno letale dell'influenza. L'emergenza finirà in pochi mesi»
 4 febbraio

E allora come mai, l'età media dei malati e dei deceduti è così elevata?

Abbiamo visto che nelle settimane più recenti l'età mediana è scesa intorno a 40 anni

- L'età mediana dei casi confermati di infezione da SARS-CoV-2 segnalati dall'inizio dell'epidemia è di 61 anni (range 0-109). La Figura 3 mostra l'andamento dell'età mediana nel tempo.

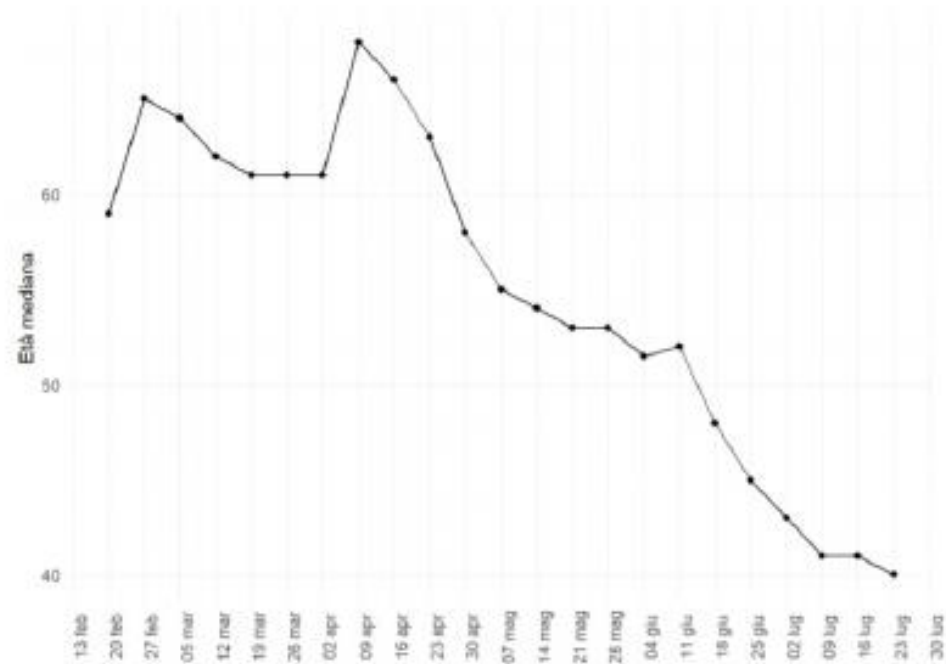


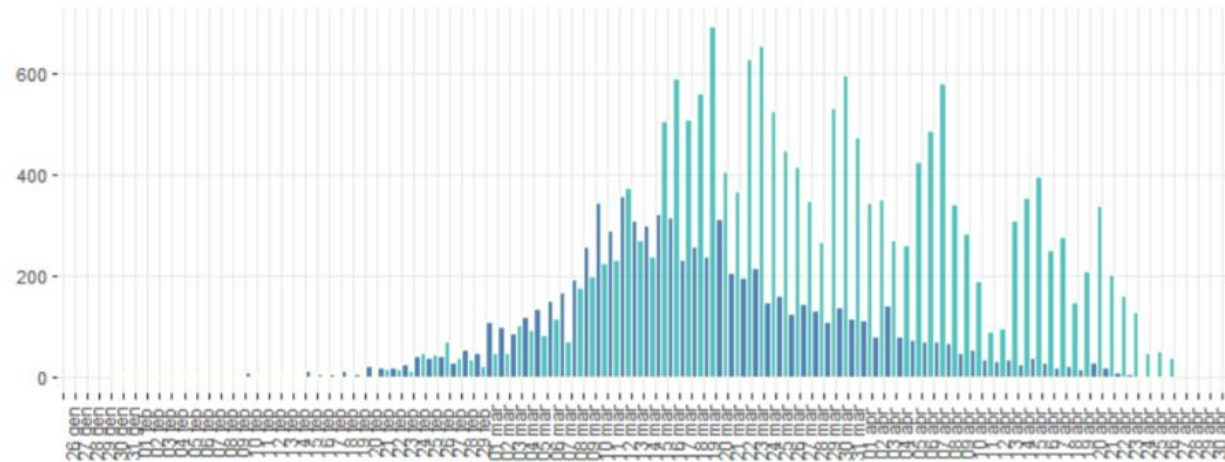
FIGURA 3 – ETÀ¹ MEDIANA DEI CASI DI COVID-19 DIAGNOSTICATI DAI LABORATORI DI RIFERIMENTO REGIONALE PER SETTIMANA DI DIAGNOSI

Sintesi dei dati principali - Veneto

- 17717 infezioni diagnosticate dai laboratori di riferimento regionale
- Età mediana 58 anni (0aa-100aa)
- 1415 decessi

| Fascia d'Età | Casi [n (%)] |
|--------------|--------------|
| 0-9 | 190 (1.1%) |
| 10-19 | 336 (1.9%) |
| 20-29 | 1354 (7.6%) |
| 30-39 | 1465 (8.3%) |
| 40-49 | 2440 (13.8%) |
| 50-59 | 3404 (19.2%) |
| 60-69 | 2172 (12.3%) |
| 70-79 | 2062 (11.6%) |
| 80-89 | 2805 (15.8%) |
| >90 | 1487 (8.4%) |
| Non noto | 2 (0%) |

47%

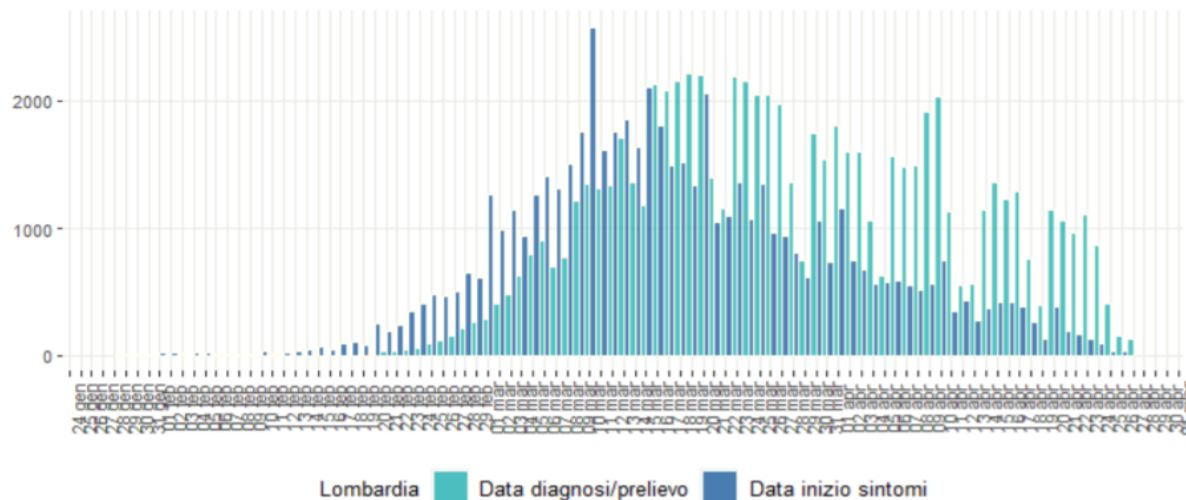


Sintesi dei dati principali - Lombardia

- 74346 infezioni diagnosticate dai laboratori di riferimento regionale
- Età mediana 66 anni (0aa-100aa)
- 13581 decessi

| Fascia d'Età | Casi [n (%)] |
|--------------|---------------|
| 0-9 | 298 (0.4%) |
| 10-19 | 293 (0.4%) |
| 20-29 | 2676 (3.6%) |
| 30-39 | 4602 (6.2%) |
| 40-49 | 8643 (11.6%) |
| 50-59 | 13005 (17.5%) |
| 60-69 | 11041 (14.9%) |
| 70-79 | 13223 (17.8%) |
| 80-89 | 14725 (19.8%) |
| >90 | 5822 (7.8%) |
| Non noto | 18 (0%) |

60%



I dati relativi all' ultima settimana di diagnosi sono in fase di consolidamento e verifica da parte delle regioni/PPAA.

Cosa va fatto?

Siamo riusciti a comprendere e far comprendere cosa si intenda per prevenzione e come applicarla?

È stato predisposto un piano locale e regionale per la gestione di questa fase e delle successive dell'epidemia?

Le Autorità, il Prefetto, i Presidenti delle ex Province, i Comuni e i Sindaci sono stati coinvolti e sono partecipi in questi interventi per la sicurezza e la salute pubblica?

I Datori di Lavoro, i gestori di strutture di comunità, i gestori di servizi al pubblico, i responsabili dei servizi comunitari sono stati adeguatamente informati e formati per garantire sicurezza ai propri dipendenti e alla propria clientela?

È il caso di identificare un "Covid Manager" di comunità o dei singoli settori, delle Aziende, per garantire che le indicazioni, generali e specifiche, vengano attivate e attuate nei diversi ambienti?

Riusciamo a prevenire i contagi?

Siamo arrivati a tracciare e a interrompere la catena di trasmissione del virus?

O eseguiamo solo i tamponi nella prospettiva, speranza, di individuare nuovi casi?

Sapendo che i test possono essere positivi il giorno successivo ad aver svolto il prelievo.

Riusciamo a testare i sintomatici e rintracciare i loro contatti?

I sistemi proposti per il tracciamento dei contatti sono efficaci? Riusciamo ad assistere in modo adeguato i malati non ricoverati in ospedale, garantendo

un rientro in famiglia solo quando il paziente è completamente guarito?

Riusciamo ad individuare ambienti in cui assistere i possibili contatti da mantenere in quarantena e ad avere sufficienti luoghi di ricovero extraospedaliero per non creare cluster familiari, che come abbiamo visto, hanno determinato quasi il 60% dei nuovi casi?

L'attivazione di USCA (Unità Speciali di Continuità Assistenziale), mediche ed infermieristiche ambulatoriali e domiciliari, in sostituzione della medicina generale classica per pazienti affetti da patologie infettive trasmissibili è stata completa e ben distribuita su tutto il territorio regionale? Abbiamo la garanzia che il 100% dei pazienti sia assistito adeguatamente in ambienti protetti per evitare ulteriori infezioni senza la creazione di cluster familiari?

Gli ospedali e le case di riposo sono stati messi in sicurezza?

Sono stati distinti gli ospedali e le strutture sanitarie indirizzate unicamente ad attività di ricovero per malati infettivi senza creare ospedali misti?

Il personale sanitario è garantito nella propria attività quotidiana?

Cosa stiamo facendo per la prevenzione?

Le informazioni e l'educazione dei Cittadini è adeguata e possiamo essere certi che i messaggi di protezione individuale e di prevenzione della infezione siano stati compresi e applicati?

Il materiale di protezione è disponibile e garantito e ha un costo accettabile?

È stato distribuito a tutti i cittadini non in condizione di acquistarlo?

Le regole che sono state indicate sono sufficienti e sono state esposte in modo adeguato a chi dovrebbe seguirle?

Qual è il modello di gestione della comunità in attesa che sia reso disponibile, e dispensato a tutta la popolazione, un vaccino efficace e terapie adeguate?

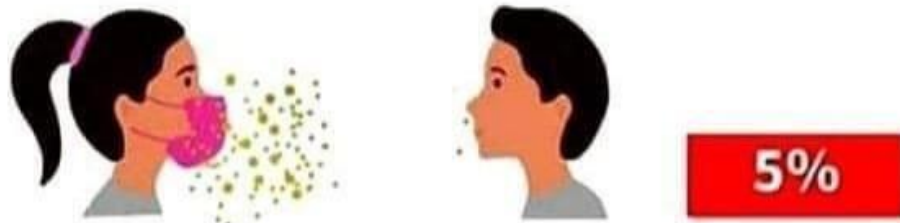
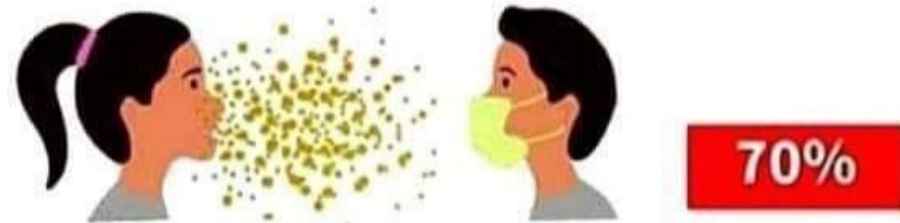
La popolazione a rischio, anziani, malati cronici, immunodepressi, soggetti fragili, etc. è sufficientemente protetta e garantita?

È garantita particolare attenzione alle esigenze sociali e cliniche dei pazienti fragili, non Covid, a domicilio per permettere di svolgere una assistenza che non conduca alla necessità di ricoveri ospedalieri?

Considerato che dobbiamo attenderci nuove recrudescenze del virus, come dobbiamo operare per garantire l'intera popolazione e quella più suscettibile a subire i danni più gravi determinati dal virus?

Portatore di
Covid 19

Probabilità di contagio



Indossala sempre !!!

**Abbi cura di lasciare i tuoi
figli ben istruiti piuttosto che
ricchi, perché le speranze
degli istruiti sono migliori del
benessere degli ignoranti.
(Epitteto)**

grazie